



kids
gazette

Viens jouer !



@ PAYS DU CENTRE

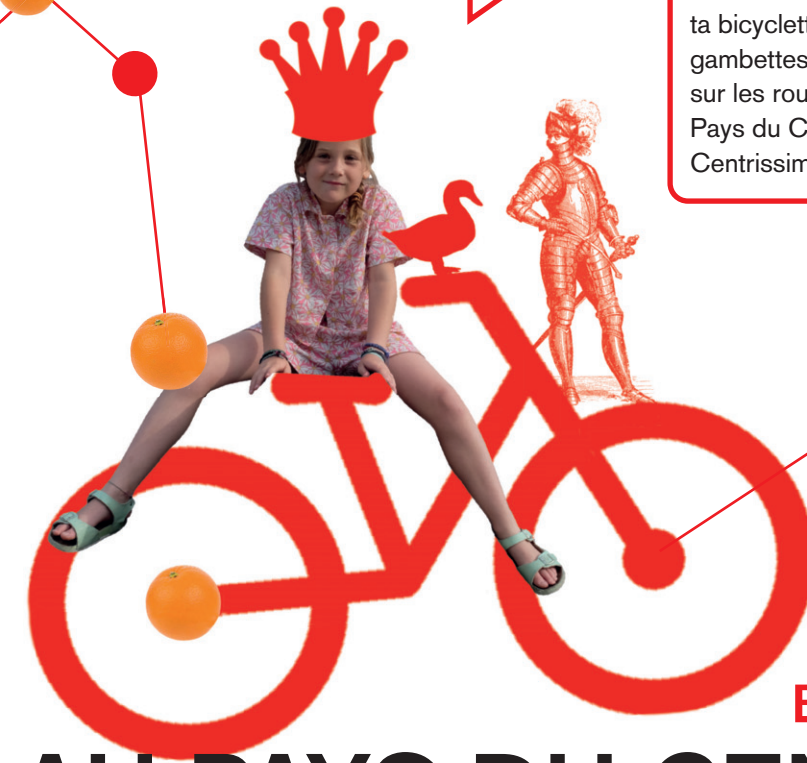
hello

JEUX À BICYCLETTE
6-12 ANS



« Hello! Je m'appelle Emma et j'ai 8 ans. Au fil de ces pages, je t'emmène découvrir les 11 communes qui composent le Pays du Centre. Suis-moi autour d'histoires, de balades le long de l'eau et de jeux pour découvrir ces jolis lieux. Les communes sont au cœur d'un parcours que tu peux faire à vélo.

Grâce aux **points-nœuds** (ou point de croisement de deux itinéraires cyclables), tu peux créer ta propre balade en fonction de ta destination. Enfourche ta bicyclette, prépare bien tes gambettes et pars à l'aventure sur les routes de ce sublime Pays du Centre appelé aussi Centrissime.



Bienvenue! AU PAYS DU CENTRE, il y a...

des canaux et des voies d'eau,
des ascenseurs extraordinaires,
des forêts denses et légendaires.
On y parcourt un bout d'Histoire
Du Moyen-Âge au charbonnage.
Surréalistes ou réalistes,
de beaux musées très insolites
où se cachent **des personnages**,
des animaux et **des images**.
On y visite **des châteaux**,
des sites classés à l'UNESCO,
et tout ceci grâce au

C'EST QUOI LES POINTS-NŒUDS ?

Emma souhaite prendre son vélo pour aller du musée du Carnaval et du masque de Binche au site minier du Bois du Luc à La Louvière. Peux-tu l'aider à composer l'itinéraire le plus court grâce aux points-nœuds ?

« Vhello », c'est la combinaison des mots « Vélo » et « Hello ». Ce terme a été imaginé pour désigner les 1200 km d'itinéraires cyclables au cœur du Hainaut.



tu es ici

balise de rappel



77



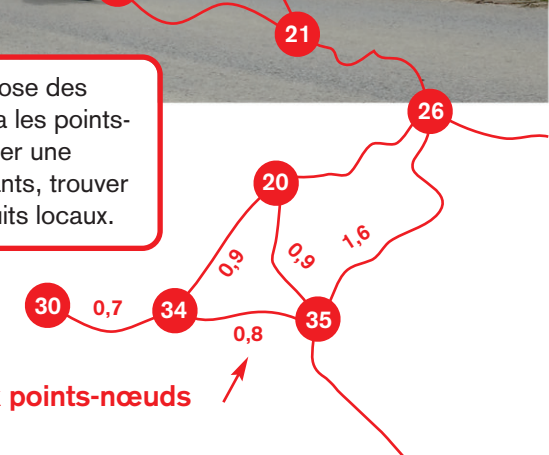
tu peux aller par là

Bois du Luc

Vhello fait partie du réseau des points-nœuds/knooppunten. À l'origine, ce système a été inventé pour aider les mineurs à s'orienter dans les charbonnages du Limbourg. Des numéros étaient alors attribués à chaque intersection de galeries.

Aujourd'hui, préparer un itinéraire est **simplissime** : muni de la carte papier ou sur le planificateur d'itinéraire vhello.be, tu choisis ta balade : champêtre, le long de l'eau, de gare en gare, ou pour visiter un lieu particulier... Quand tu as décidé, tu notes dans l'ordre la liste de numéros correspondant aux points-nœuds qui se trouvent sur le chemin. Il te suffit ensuite de suivre les balises vertes numérotées !

Centrissime a développé **une appli** qui propose des balades sportives, culturelles, ou ludiques via les points-nœuds. Grâce à elle, tu peux également visiter une commune à pied, repérer des sites intéressants, trouver un endroit où manger ou dénicher des produits locaux.



nombre de km entre deux points-nœuds



QUIZ SÉCURITÉ À VÉLO

Teste tes connaissances avant de pédaler sur la route.
(une réponse correcte par question)

1. Quel casque prends-tu pour partir à vélo ?



2. Sur quelle piste roules-tu ?



3. Ton vélo est en bon état de marche et tu peux donc rouler si

- A** Ta cousine l'a essayé la semaine dernière et tout s'est bien passé,
- B** Ses freins fonctionnent, ses pneus sont gonflés, il a une sonnette et des catadioptrés,
- C** Il peut aller très vite grâce à ses 6 vitesses.

4 Y a-t-il une distance à respecter entre toi et les véhicules ?

- A** Non aucune,
- B** Privilège 1 mètre entre toi et les autres véhicules,
- C** La distanciation, c'est pas pour les gens cools.

5. Pour être visible, tu mets ?



6. Un véhicule est devant toi et tu veux le doubler...

- A** Tu le doubles par la droite ou par la gauche, cela n'a pas d'importance,
- B** Tu le doubles par la gauche et tu lui dis bonjour en passant,
- C** Tu le doubles par la gauche en étant prudent.

7. Tu peux utiliser le passage pour piétons pour traverser la route.

- A** Oui et les voitures doivent s'arrêter,
- B** Oui et les voitures doivent s'arrêter si tu marches à côté de ton vélo,
- C** Non, tu dois trouver un passage pour cyclistes.

Dans la description de chaque commune,
trouve le mot qui se termine en -issime.

Au Pays du centre, il y a aussi des fleurs.
Quelles sont les 3 sortes de fleurs
que tu trouves ?

....., et

Et des animaux... Les as-tu trouvés
en feuilletant les pages ? Ils sont au nombre de ...

Il y a des, une, des,
des, des, des,
des, des, et un,
des, un, un,
des, des, un,
et aussi des

Feuillete le carnet
et joue avec moi.



Et si nous remontions dans le temps ? À Binche, tu peux observer des vestiges datant du Moyen-Âge. Promène-toi le long des remparts ou dans le parc du Palais de Marie de Hongrie (sœur de Charles Quint). Sur la Grand-Place se trouvent l'hôtel de ville et son célèbre Beffroi reconnu au patrimoine mondial de l'humanité par l'UNESCO.

BINCHE

Cité du carnaval et cité médiévale



le Beffroi

les remparts

S'il y a bien un moment festif dans l'année, c'est celui du carnaval de Binche. Une fête populaire hors du commun et pleine de traditions. Depuis le 18^e siècle, les *Gilles* battent le pavé de leurs sabots, accompagnés de tambours et de musiciens, pour chasser l'hiver et éveiller le printemps.



Gare de Binche



Boucle Binche/Estinnes/Bonne-Espérance/Binche environ 20 km
 PN 77-78-53-21-46-18-29-27-29-42-80-77
 La Louvière à 10 km / Parc de Mariemont à 12 km

1. sur ma tête

3. l'habit de l'oiseau

4. je le porte sur mon visage

Le *Gille* porte un chapeau orné de belles plumes d'autruche et offre des oranges sanguines à la foule. C'est une faveur **grandissime** que de recevoir une orange de la part d'un *Gille*!

2. elles brillent dans le ciel

9. ça fait gling-gling

le musée du Carnaval et du Masque

5. sac en osier

8. fruit du sud

7. roi de la jungle

6. à mes pieds

Quels sont les accessoires et symboles du *Gille* ?

Des statues
carnavalesques
se sont installées
à Binche.
Pars à leur rencontre!

je suis ...

.....

.....

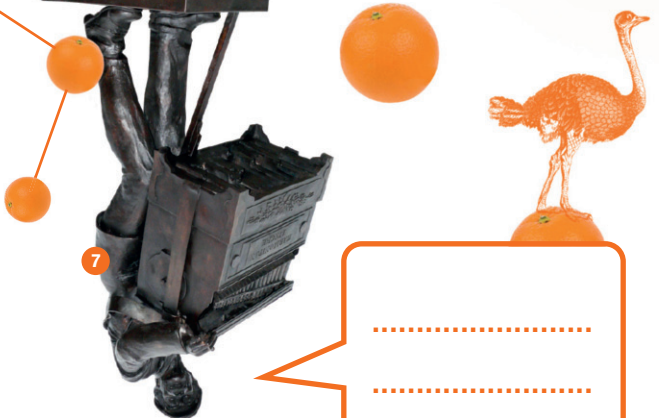


Qui suis-je ?

le Gille,
l'Arlequin,
le Pierrot,
le Marin,
le Tamboureur,
le Musicien,
le Joueur de viole
et le Paysan.

.....

.....



- 1 rue du Pont Martine
- 2 rue Saint-Moustier
- 3 rue Saint-Moustier
- 4 rue Saint-Paul
- 5 rue de la Pépinière
- 6 rue de Bruxelles
- 7 rue de Parsignies
- 8 rue des Récollets

BINCHE

11



.....

.....



Imagine ton personnage
de carnaval.

MORLANWELZ

La cité des joyaux de Mariemont



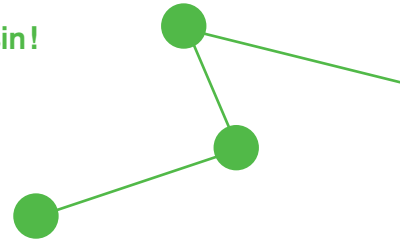
le parc

le jardin d'hiver

Au 16^e siècle, Marie de Hongrie, sœur de l'illustissime Charles Quint, était une souveraine de caractère qui aimait la région du Centre. À proximité de son palais, elle fit construire un pavillon de chasse dans le domaine de Mariemont. Au fil des siècles, d'autres châteaux furent bâtis sur ces terres. Aujourd'hui, des ruines et d'immenses arbres témoignent de ce passé tandis qu'un bâtiment moderne abritant le musée a pris la place des palais.

Châtaigniers centenaires, magnolias, cèdres du Liban, séquoias géants... plus de 2 000 espèces d'arbres et de plantes du monde entier peuplent le parc.

Imagine un parc extraordinaire ou les trésors du musée et prolonge le dessin!



le musée royal de Mariemont

Dans le musée, tu traverses époques et continents : antiquités égyptiennes, collections du Japon ou de Chine et porcelaine locale. Raoul Warocqué est le grand voyageur et collectionneur qui a rassemblé les œuvres exposées. *Des visites sont dédiées aux 6-12 les mercredis après-midi.*

Qui suis-je ?

Je médite dans le parc.

Je suis

Je suis le grand collectionneur qui a parcouru le monde pour rassembler les objets du musée.

Je suis

Nous gardons le jardin d'hiver.

Nous sommes



Gare de Morlanwelz



Boucle Morlanwelz/Mariemont environ 16 km
PN 13-96-90-24-93-30-13 / La Louvière à 6 km
Binche à 12 km / Seneffe à 13 km

9 différences
se sont glissées
dans cette incroyable
sculpture.
Les trouves-tu ?

MANAGE

Cité du verre



À Manage, il y a une belle nature, il y a de la culture, des carnivals et des kermesses. Il y a une partie du parc de Mariemont et le CRIE, une association qui organise des activités pour te faire découvrir la nature et l'environnement.

Il y a aussi le bal blanc, un moment folklorique festif qui a lieu chaque année. Et il y a le cortège du Caudia : les gens s'y déguisent en paysans tandis qu'un char rempli d'enfants accompagne le cuisiner et ses marmitons autour d'une soupe au lait dans un chaudron posé sur un bûcher !

Autrefois, il y avait des industries verrières qui approvisionnaient les plus grandes marques de parfums italiens et français. Il y avait aussi des bonbons...



Aujourd'hui, il y a des ruches sur le toit de la Commune. Et on prépare à Manage une **succulentissime** tarte au miel.



Gare de Manage



Boucle via le domaine de Clairefontaine 20 km / PN 18-4-76-24-93-91-95-9-18
Binche à 20 km / Seneffe à 6 km
La Louvière à 7,5km / Chapelle-Lez-Herlaimont à 8,5 km

Dans la ville de La Louvière, on peint sur les murs et on sculpte dans les parcs. Ici, on raconte des histoires de louve ou d'escargot. On côtoie des poètes, on rencontre des graveuses, et on décroche parfois la Lune. Une pincée de création, une cuillère d'imaginaire et un soupçon de surréalisme. Déguste La Louvière pour te nourrir l'esprit.

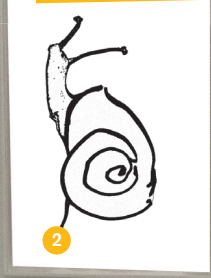
Selon la légende à l'origine du nom de la ville, une louve aurait allaité un enfant dans la région.

LA LOUVIÈRE

Cité des loups

L'Art s'est installé dans la ville depuis bien longtemps et ses fabuleux musées t'invitent à savourer patrimoine industriel et culture.

le Centre Daily Bul & Co



le Centre de la gravure et de l'image imprimée



le Keramis

L'escargot (dessiné au trait par Pierre Alechinsky) est l'emblème du Daily-Bul, une pensée/revue teintée de surréalisme née dans les années 50 à La Louvière. Le surréalisme est un mouvement artistique qui va à contre-courant, un peu révolutionnaire, et qui fait appel à l'inconscient et à l'imagination. **Pour les plus grands, visitez le fascinant Centre Daily Bul & Co.**

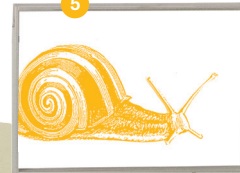
Le Centre de la gravure et de l'image imprimée te fait découvrir des œuvres d'illustration graphique, ainsi qu'une collection exceptionnelle d'estampes et d'affiches. C'est un musée vaste et lumineux dans lequel **les enfants vivent de belles aventures artistiques grâce au dynamisme du service éducatif.**



Penses-tu que l'Art puisse contribuer au bien-être de l'humanité?

OUI / NON / JE NE SAIS PAS

Pourquoi?



le musée Mill



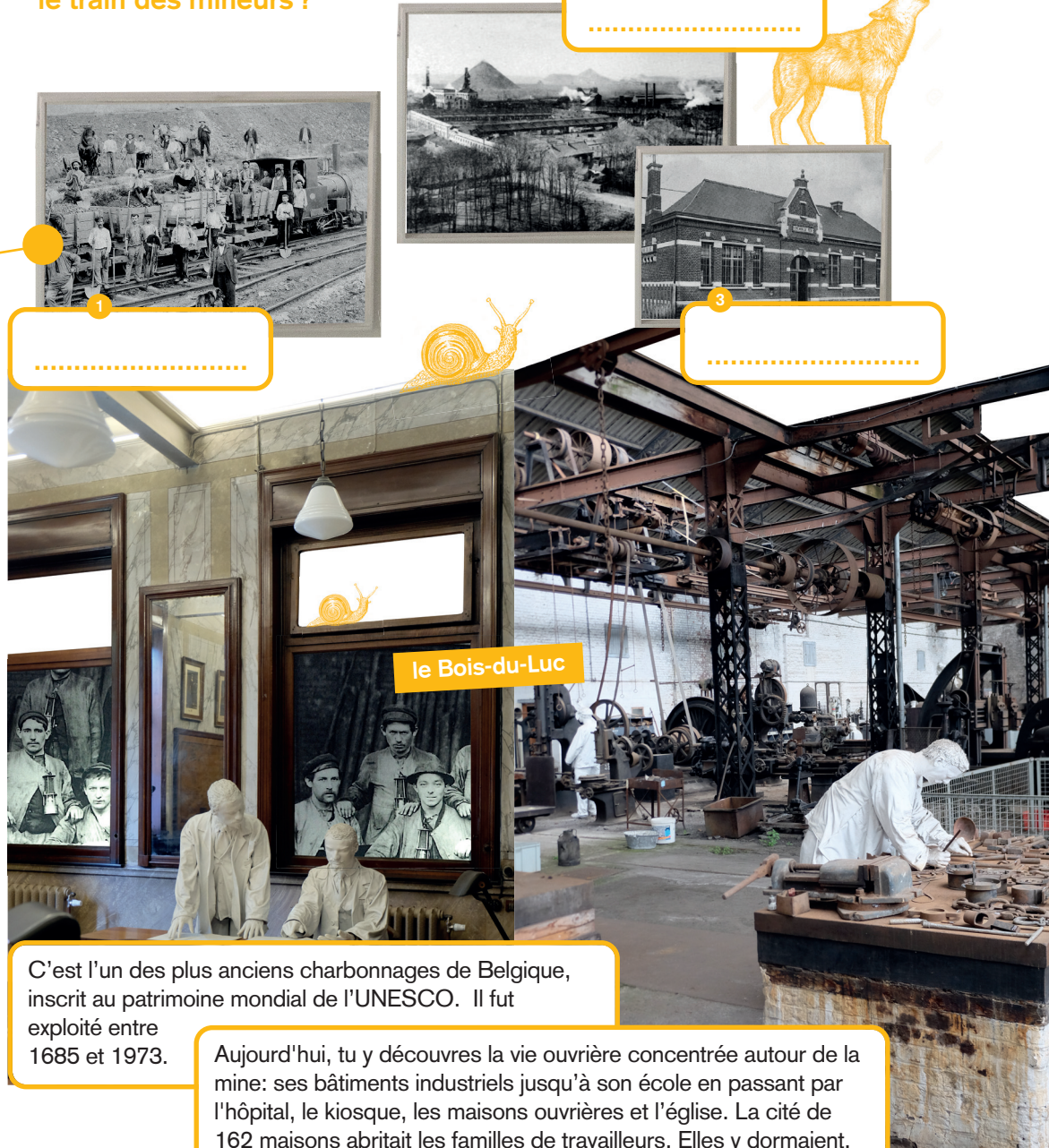
Keramis est un espace d'art et de création dédié à la céramique. Il est installé sur le site de l'ancienne faïencerie Boch. Tu y contemples des collections de faïence ancienne et contemporaine. **Les ateliers de céramique en famille initient les enfants aux techniques traditionnelles.**

Abrité dans l'ancien palais de Justice de La Louvière, le musée Mill est consacré au sculpteur Idel Ianchelevici. Tu déambules entre les œuvres de marbre, bronze, pierre, plâtre et de nombreux dessins. **Le musée propose des activités pour le tout public.**

Dans ce musée imaginaire, retrouve...

- une sculpture
- un dessin au trait
- une céramique
- une gravure
- une installation
- un graffiti. Et dessine à ton tour.

Sur ces anciennes images, où se trouvent l'école, l'hôpital, la gare, les terrils, le site industriel, les maisons ou le train des mineurs ?



le Bois-du-Luc

C'est l'un des plus anciens charbonnages de Belgique, inscrit au patrimoine mondial de l'UNESCO. Il fut exploité entre 1685 et 1973.

Aujourd'hui, tu y découvres la vie ouvrière concentrée autour de la mine: ses bâtiments industriels jusqu'à son école en passant par l'hôpital, le kiosque, les maisons ouvrières et l'église. La cité de 162 maisons abritait les familles de travailleurs. Elles y dormaient, mangeaient, faisaient la fête... et travaillaient dur.



Le musée de la mine et du développement durable te plonge dans le quotidien d'un charbonnage. Pour prolonger ton immersion, enfourche ton vélo et hop, **directissime** jusqu'au terril Albert 1^{er} pour une balade à pied originale dans une colline de déchets miniers !



Gare de La Louvière centre



Boucle La Louvière/Bois-du-Luc/Terril Albert 1^{er} 13 km
PN 29-50-40-37-27-45-34-75-33-48-29
Binche à 10 km / Seneffe à 13 km / Parc de Mariemont à 6 km

Charmantissime! Avec ses rues pavées et ses petits ruisseaux, Estinnes te plonge au cœur de la vie rurale d'autrefois.

150 m = 100 x Emma

ESTINNES

Cité rurale



À l'extrémité de la place communale, la roue à aubes tourne encore grâce à la force de l'eau. Pour en savoir plus, visite le musée de la vie rurale.

le musée de la vie rurale

l'abbaye de Bonne-Espérance

Continue au beau milieu des champs, ta balade te mène à l'abbaye de Bonne-Espérance, ancien monastère transformé en école. La fête de la Moisson y est célébrée le dernier week-end d'août.



Gare de Binche



Boucle par le vignoble des Agaises 14,5 km
PN 46-28-90-21-46

Binche à 10 km / La Louvière à 16 km / Le Rœulx à 15 km

Relie les points et découvre...

Charade

Mon premier n'est pas dur
Mon deuxième est un tissu
Mon tout tourne.
.....

Dans la campagne environnante, c'est le vent qui, cette fois, fait tourner d'immenses moulins futuristes: **11 éoliennes**, parmi les plus puissantes du monde! Elles permettent d'alimenter en électricité jusqu'à 50 000 ménages par an (hors chauffage).

Quel est l'élément de la nature qui produit...

1. l'énergie hydraulique?
2. l'énergie éolienne?
3. l'énergie photovoltaïque?

Ton moulin à vent en origami

Enfiler une perle dans une épingle à nourrice. Fixer ensuite les pointes de l'origami à l'aide de l'épingle. La planter dans un bouchon puis dans un support.

Si l'on surnomme les habitants de Chapelle-lez-Herlaimont les « Tchats », ce n'est pas parce qu'ils boivent du lait, mais parce que c'est l'abréviation de « Tchaplouïs »... les habitants de « él Tchapel », le nom wallon de la commune. Les « Tchats » sont fiers de leur esprit d'indépendance... féline!

CHAPELLE-LEZ-HERLAIMONT

Cité des t'chats!



l'aquapark



le domaine de Claire-Fontaine

La *Laetare* (« Réjouissez-vous », en latin) est le dimanche de la mi-Carême. C'est à ce moment qu'ont lieu le carnaval de La Louvière et celui de Chapelle-lez-Herlaimont ainsi que son **cultissime** feu d'artifice.

Retrouve ces objets et ces animaux, et colorie-les.

Le domaine de Claire-Fontaine t'offre une multitude d'activités en plein air : aquapark, parcours accrobranche, plaine de jeux, mini-golf, pédalo. N'oublie pas ton maillot! www.domainedeclairefontaine.be



Gare de Piéton



Boucle Chapelle-lez-Herlaimont/Domaine de Clairefontaine/Godarville/Bois de l'Olive 18 km / PN 93-91-95-9-76-24-93 / Parc de Mariemont à 7 km / Seneffe à 13 km / Binche à 15 km / La Louvière à 13 km

Un joli centre historique, des remparts, de charmantes maisons aux belles pierres, bienvenue à Soignies! La cité est très ancienne et fut fondée au 7^e siècle. L'église de la Grand-Place est la collégiale Saint-Vincent, elle date du Moyen-Âge. Autrefois, de **brillantissimes** musiciens y donnèrent des concerts.

Soignies est un lieu célèbre dans le monde entier car on y exploite un fabuleux trésor: la pierre bleue. C'est un matériau noble utilisé dans la construction et la décoration des habitations. En te baladant dans les ruelles de la ville, tu en verras sur les façades de nombreuses maisons. L'Office du tourisme propose une promenade « pierre bleue » pour découvrir le patrimoine de Soignies.



SOIGNIES

*Cité millénaire,
capitale européenne de la pierre bleue*



le château de Louvignies

la collégiale Saint-Vincent

À quelques coups de pédale de Soignies, imagine-toi au 19^e siècle au temps de la Belle Époque en visitant le château de Louvignies, star de cinéma. Ses cuisines ont été choisies comme lieu de tournage.

La fête de Simpéourd tient son nom d'un personnage légendaire. Ce monsieur est célébré au mois d'octobre par un cortège qui le suit à travers la ville alors qu'il distribue des poignées de bonbons de sa décapotable.



Simpéourd

J'adore les farces. Si tu es sage, tu goûteras mon célèbre bonbon, mi-caramel, mi-babelutte, spécialité de Soignies.

Aide-toi du code pour connaître le nom de ce bonbon.



Gare de Soignies



Balade de gare en gare de Soignies à Ecaussinnes 12 km / PN 70-5-3-25-11-7-34
Boucle vers le château de Louvignies 20 km / PN 70-50-15-90-55-62-78-91-90-15-50
Braine-le-Comte à 7 km

C. R. B. A. I.

Mais le vrai spectacle, c'est dans les carrières qu'il se joue. Ici, des hommes s'activent à plus de 75 mètres de profondeur et manœuvrent des monstres mécaniques dans le vacarme de moteurs rugissants. Observe comment se hissent ces énormes blocs de calcaire !

La pierre bleue est extraite dans le respect de l'environnement par des personnes dont le métier se transmet encore de génération en génération. *Des visites guidées sont organisées.*

Reconnais-tu ces engins incroyables ? il y a ...

- un bobcat
- une pelleteuse
- un tombereau
- un tractopelle
- un bulldozer

et un intrus, le vois-tu ?



la carrière de Soignies



Laquelle de ces pierres est de la pierre bleue ?



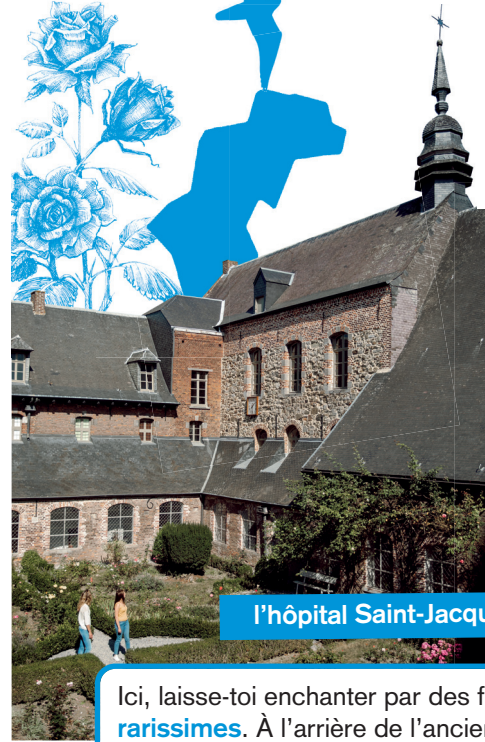
«Heureux au Rœulx! Même quand il pleut.»

Imagine la devise de ta ville ou de ton village.

« »

LE RŒULX

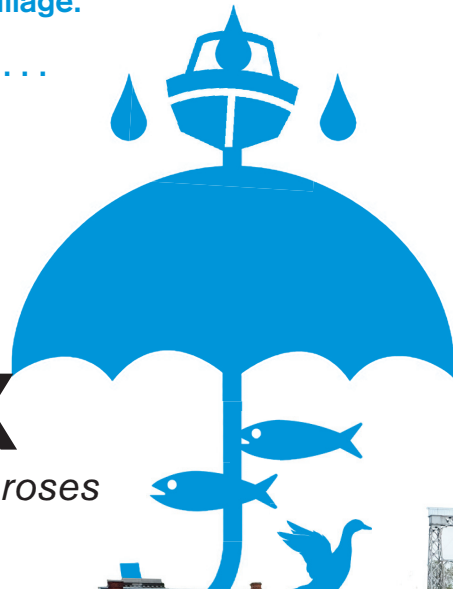
Cité des roses



l'hôpital Saint-Jacques

Ici, laisse-toi enchanter par des fleurs, parfois **rarissimes**. À l'arrière de l'ancien hôpital Saint-Jacques, évade-toi dans une merveilleuse roseraie et un jardin de roses nouvelles. 800 variétés et plus de 5000 rosiers embaument ton chemin.

Le Canal du Centre passe par le Rœulx. Et ici, les bateaux prennent l'ascenseur! À l'époque, pour transporter notamment le charbon, on a creusé des canaux. Comme la région est vallonnée, il a fallu construire des ascenseurs à bateaux pour permettre aux péniches de traverser ces voies d'eau.



Dans ces pages, combien vois-tu de roses ○

de canards ○

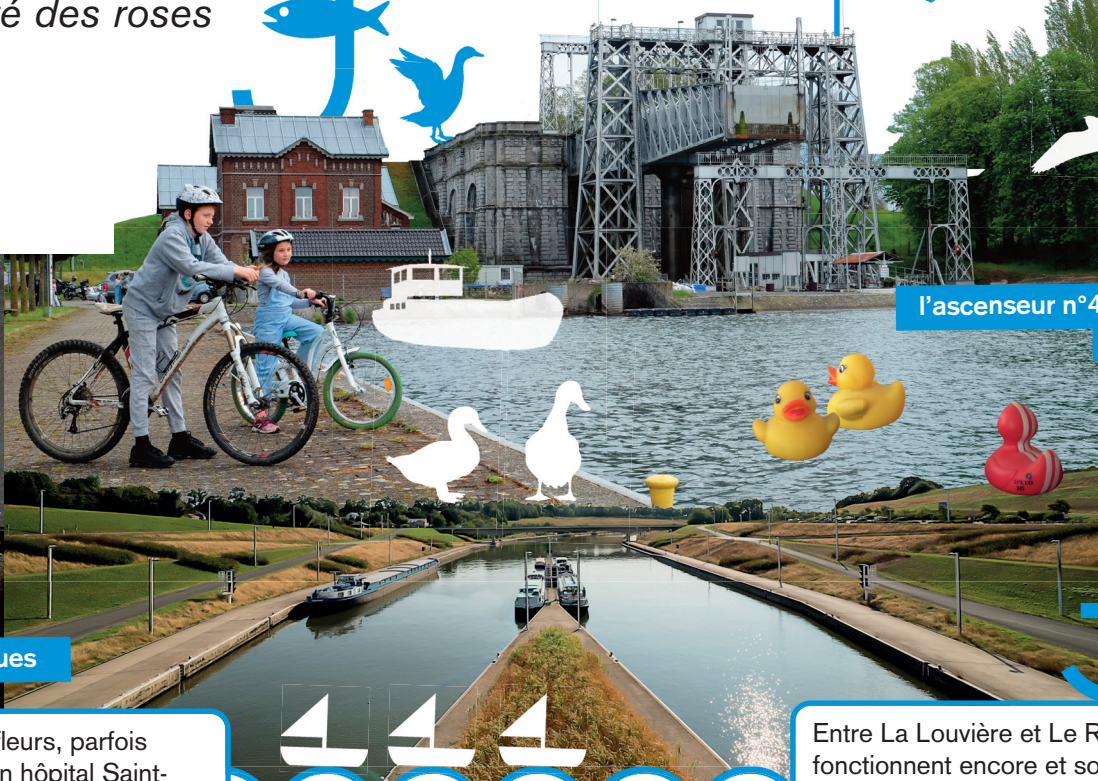
de bateaux ○

d'ascenseurs ○

de vélos ○

d'oiseaux ○

de poissons ○



l'ascenseur n°4

l'ascenseur de Strépy-Thieu

le port de plaisance



75 mètres

135 mètres

110 mètres

Entre La Louvière et Le Rœulx, il y a cinq ascenseurs. Quatre sont historiques, fonctionnent encore et sont classés au patrimoine mondial de l'UNESCO. Situé à la frontière entre Strépy et Thieu, le cinquième est une prouesse technologique. Son sommet a la taille d'un terrain de foot et il permet aux bateaux de franchir un dénivelé de 73 m ! Tu peux faire une balade en bateau et franchir l'ascenseur.

Le port de plaisance de Thieu se trouve à deux coups de pédale de l'ascenseur n°4.



Gare de Thieu



Balade-boucle des ascenseurs 22 km

/ PN 55-69-94-80-85-91-37-27-45-11-5-15-19-69-55

La Louvière à 13 km / Ecaussinnes à 12 km / Estinnes à 15 km

Le meilleur moyen de visiter Seneffe, c'est à vélo. Petites routes de campagne (... vallonnée!) et chemins de halage te permettront de découvrir châteaux, cours d'eau et jolis villages. Suis les points-nœuds pour longer ses canaux et la Samme, leurs ponts et leurs écluses.

Sais-tu ce qu'est le romantisme? Un courant littéraire centré sur le rêve, les sentiments et la nature. Entouré de son parc et de ses jardins, d'étangs et de terrasses, le château de Seneffe t'invite à le découvrir. Il existe un livret à énigmes pour la visite de l'intérieur du château et son musée de l'orfèvrerie ainsi qu'une appli pleine d'anecdotes pour parcourir le parc.



SENEFFE

Cité des châtelains



le port de plaisance

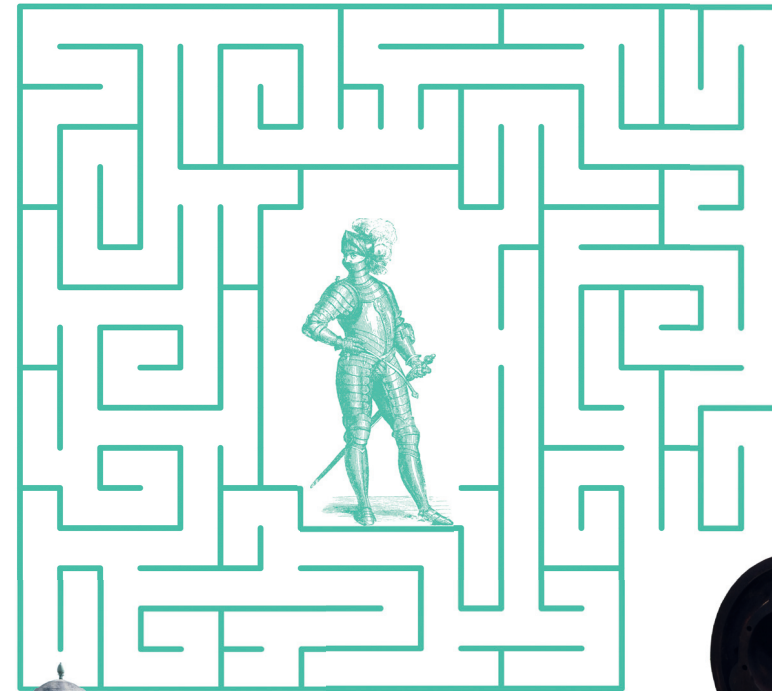
le parc du château



le château de Seneffe

le château fort de Feluy

Emma souhaite rencontrer le chevalier du château. Aide-la à trouver le bon chemin.



On remonte le temps! Le château fort de Feluy date du Moyen-Âge. Son village est charmant, **simplissime** et parcouru de petites rues pavées aux maisons de pierre.



Gare de Manage

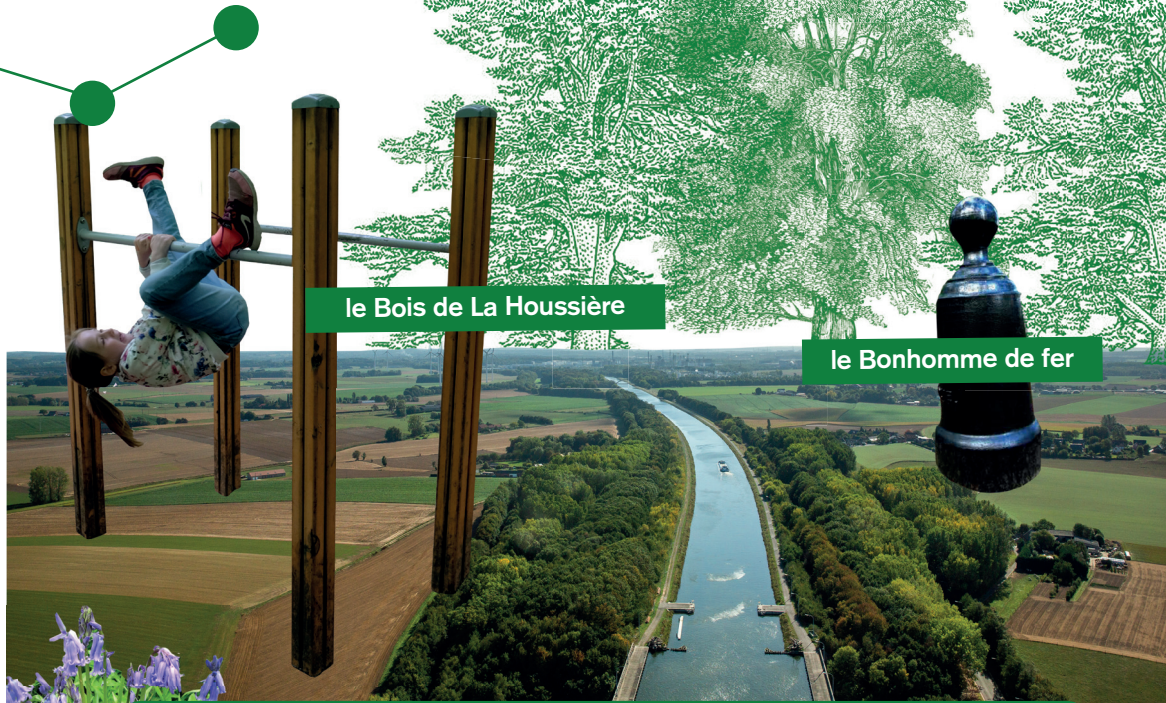


Balade dans les villages (Seneffe-Arquennes-Feluy) 17 km
PN 51-49-26-2-1-22-17-59-54-63-61-51 / Mariemont à 12 km
La Louvière à 13 km / Écaussinnes à 13 km

BRAINE-LE-COMTE

Cité boisée

Villages pittoresques, anciennes fermes, immenses prairies et bois légendaires. L'idéal pour des balades au grand air.



le Bois de La Houssière

le Bonhomme de fer

Le Bois de la Houssière tire son nom du houx. On l'appelle aussi la Forêt Bleue car au printemps, le bois se couvre d'un **célébrissime** tapis de jacinthes. Ses nombreux chemins de promenade te mènent jusqu'au Bonhomme de fer ! Il s'agit d'une borne géodésique : un endroit dont les coordonnées géographiques sont connues avec précision (latitude, longitude et altitude). C'est entre autres grâce à cette borne qu'on a dessiné la carte de la Belgique.

As-tu déjà vu un bateau grimper une pente « comme sur des roulettes » ? Le plan incliné de Ronquières permet aux péniches de franchir un dénivelé de 68 m de haut ! Elles sont installées dans d'énormes bacs qui cheminent sur des rails sur une longueur totale de 1432 m.

Retrouve celui qui embarquera dans le bateau.



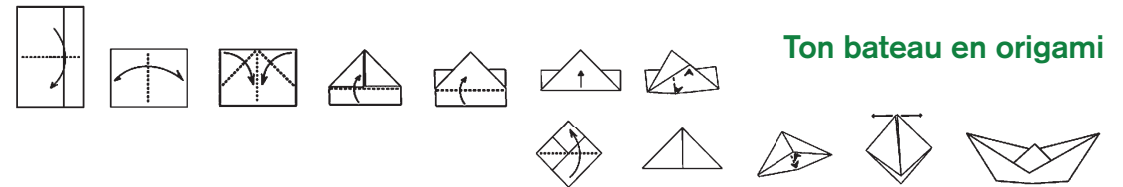
la chaise bleue géante

le plan incliné de Ronquières

Grimpe au sommet de la tour panoramique pour découvrir un paysage unique. Du haut de ces 136 mètres, laisse tes yeux voyager du Lion de Waterloo à l'Atomium de Bruxelles en passant par l'ascenseur de Strépy-Thieu.

Rébus

« Promenons-nous dans les bois , »



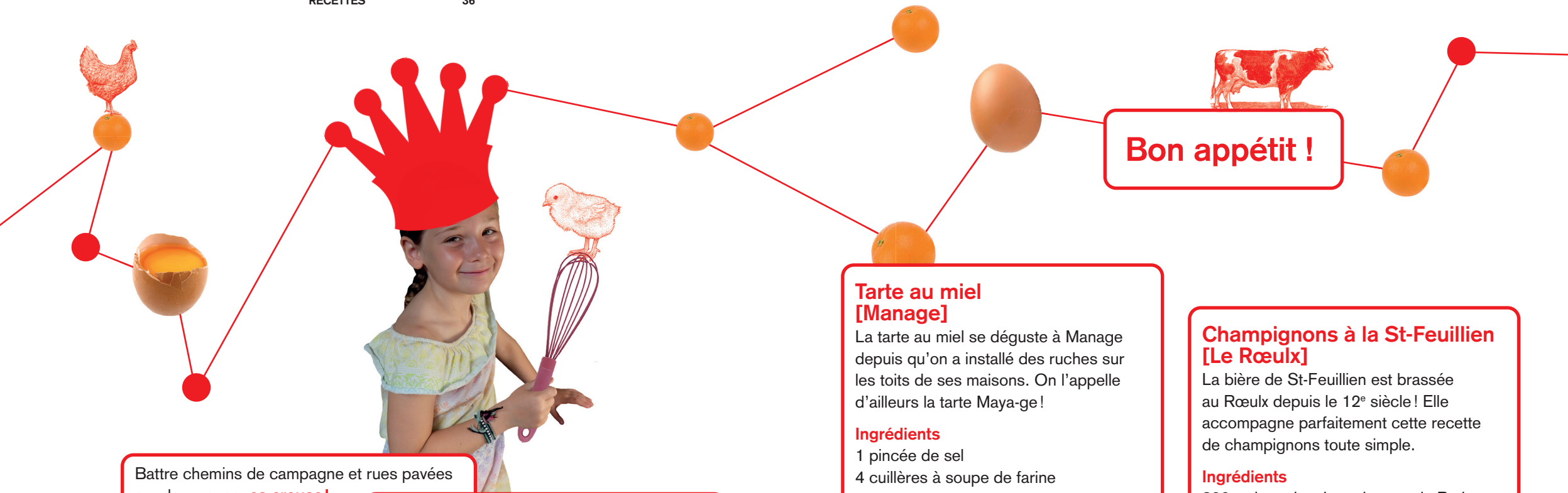
Ton bateau en origami



Gare de Braine-le-Comte



Boucle Braine-le-Comte/Ronquières 22 km / PN 84-79-93-89-27-94-70-68-51-40-99-10-84 Soignies à 9 km / Écaussinnes à 7 km



Bon appétit !

Batte chemins de campagne et rues pavées sur deux roues, **ça creuse!**

Voici quelques recettes locales... plutôt nourrissantes, que tu peux préparer en famille.

Au Pays du Centre, il y a

DE BONNES RECETTES

Les Doubles binchoises (crêpes)

Les doubles sont des crêpes au fromage faites avec de la farine blanche et de sarrasin, que l'on mange par deux entre Binchois... ou pas!

Ingrédients 6 personnes (12 crêpes)

400 g de farine de sarrasin
25 cl de bière de binchoise blonde
30 cl de lait
1 fromage de type Herve ou boulette
100 g de beurre ou de saindoux

Préparation. Prépare la pâte à crêpes en mélangeant la farine de sarrasin, les œufs, la bière, le lait et 25 g de beurre fondu ou de saindoux. Laisse-la reposer 30 minutes au réfrigérateur. Cuis les crêpes au beurre dans une poêle. Tartine deux crêpes cuites du fromage à l'aide d'un couteau. Fais revenir ces doubles crêpes dans la poêle jusqu'à ce que le fromage fonde. Dispose les « doubles » sur une assiette avec au-dessus un petit morceau de beurre qui fondra doucement.

Tarte au miel [Manage]

La tarte au miel se déguste à Manage depuis qu'on a installé des ruches sur les toits de ses maisons. On l'appelle d'ailleurs la tarte Maya-ge!

Ingrédients

1 pincée de sel
4 cuillères à soupe de farine
50 cl de lait
250 g de miel
250 g de pâte brisée
2 œufs
1 jaune d'œuf

Préparation

Mélange la farine, les œufs et le jaune d'œuf. Commence à délayer avec un peu de lait. Chauffe le miel dans une casserole avec le reste du lait. Quand ça bout, verse doucement le miel-lait sur les œufs et la farine, en fouettant sans arrêt. Remets le tout dans la casserole et sur le feu, en tournant. Lorsque la crème a épaissi, laisse-la refroidir. Remplis le moule à tarte avec la pâte brisée et garnis le fond de tarte avec la crème. Enfourne 25 min environ, à 180°C (th 6), la crème va gonfler et dorer. Sers cette délicieuse tarte tiède ou froide.

Champignons à la St-Feuillien [Le Rœulx]

La bière de St-Feuillien est brassée au Rœulx depuis le 12^e siècle! Elle accompagne parfaitement cette recette de champignons toute simple.

Ingrédients

300 g de petits champignons de Paris
2 cuillères à soupe d'huile
1/2 poireau ou 1 jeune oignon
1/2 bouteille de St-Feuillien triple
1/2 boîte de crème de soja
un petit bouquet de fines herbes (estragon, persil, aneth, ail des ours...)
poivre noir, sel

Préparation

Dans une casserole, fais cuire le poireau et les champignons (entiers) dans l'huile, à feu doux à moyen. Ne couvre pas pour que l'eau des champignons s'évapore. Après 10 minutes, ajoute la St-Feuillien et laisse cuire encore 5 à 10 minutes. Ajoute la crème, mélange, cuis encore quelques minutes et coupe le feu. Ajoute le sel, poivre, les fines herbes hachées.

Pour aller plus loin, consulte la brochure de Centrissime sur les Artisans de produits de bouche du Pays du Centre. Elle est disponible à la Maison du tourisme.

Intro

p. 5. Points-nœuds. 77-25-71-30-75-34-45

p. 6-7. Quiz sécurité.

1. A, 2. B, 3. B, 4. B, 5. A, 6. C, 7. B

p. 8-11. Mots fléchés.

1. chapeau, 2. étoiles, 3. plume, 4. masque,
5. panier, 6. sabots, 7. lion, 8. orange, 9. grelot

Qui suis-je ?

1. le Marin, 2. le Gille, 3. l'Arlequin,
4. le Pierrot, 5. le Tamboureur, 6. le Paysan,
7. le Joueur de viole, 8. le Musicien

p. 12-13. Qui suis-je ?

Le Bouddha, Raoul Warocqué, les lions

p. 14-15. Les 9 différences.

SOLUTIONS

à regarder à la fin :-)

p. 16-19. Musée imaginaire.

1. une installation, 2. un dessin au trait,
3. une sculpture, 4. une céramique,
5. une gravure, 6. un graffiti

Où étaient... 1. le train, 2. les terrils,

3. la gare, 4. le site industriel, 5. les maisons,
6. l'école, 7. l'hôpital

p. 20-21. Charade.

1. Mou, 2. Lin, mon tout est un moulin

Éléments de la nature.

1. l'énergie hydraulique est produite par l'eau,
2. l'énergie éolienne est produite par le vent,
3. l'énergie photovoltaïque est produite
par le soleil

p. 22-23. Retrouve.

des glaces, un seau et une pelle, un pédalo,
une bouée en forme de flamant rose,
un canard, une boue, un chat

p. 24-25. Intrus. le lieu qui ne parle pas d'amour
et de romantisme est le musée de la guerre.

Rébus. Faites l'amour, pas la guerre!

p. 26-27. Mot codé. CARABIBI

p. 28-29.

La pierre de Soignies est la numéro 1

Retrouve. A. un bulldozer, B. une pelleuse,
C. un bobcat, D. un tombereau,
E. un tractopelle

L'intrus est la voiture qui se promène
sur le chantier

p. 30-31. Il y a ... 3 roses, 10 canards,
10 bateaux, 2 ascenseurs, 2 vélos, 6 oiseaux,
5 poissons

p. 34-35. Rébus. Promenons-nous dans les
bois tant que le loup n'y est pas (temps que
le loup nid haie pas).

C'est l'ours qui embarquera dans le bateau.

Tout au long de ce carnet tu trouveras....

des mots qui se terminent en -issime
(tous ne sont pas dans le dictionnaire
mais on les utilise parfois
à l'oral pour amplifier un mot).

Grandissime (p. 9), Illustrissime (p. 12),
Succulentissime (p. 15), Directissime (p. 19),
Charmantissime (p. 20), Cultissime (p. 23),
Excellentissime (p. 25), Brillantissime (p. 26),
Rarissime (p. 30), Simplissime (p. 33),
et Célébrissime (p. 34)

Il y a 3 sortes de fleurs, des roses,
des magnolias et des jacinthes

Il y a des animaux

Ils sont au nombre de 79

Il y a des loups, une louve, des chats,
des oiseaux, des canards, des autruches,
des vaches, des poules et un poussin,
des poissons, un kangourou, un cochon,
des lions, des escargots, un chien
et aussi des abeilles...

**responsable de la publication** Nous!

rédaction Caroline Henquin, Flora Kalous, Sarah Rinaldi

design Dominique Hambye

photos Caroline Henquin et Centrissime

imprimeur Graphius

édition All 4 kids asbl, contact info@kidsgazette.be

**Ce carnet de jeux est une réalisation de kidsgazette
avec la complicité des charmantissimes**

Camille Lefèbre, Manon Van Eeckhout et Laurent Canizzaro de centrissime.be

Merci à la sublissime marraine du projet Leslie Leoni

Kidsgazette est une publication indépendante made with love!
www.kidsgazette.be



www.facebook.com/kidsgazette
www.instagram.com/kidsgazette.be





kids
gazette

Viens jouer !



hello
PAYS DU CENTRE

JEUX À BICYCLETTE
6-12 ANS